

R S c i T E

Guida alle Caratteristiche

Un Editor di testo potente, semplice, veloce...
Un insieme di strumenti per creare un
facile ed efficace sistema di sviluppo...

Versione 2.24-20

Roberto Rossi
<http://www.redchar.net>

Indice generale

Chi è SciTE.....	3
Due Parole su SciTE.....	5
Le Caratteristiche Base di SciTE.....	6
Le Scorciatoie da Tastiera.....	9
Il Linguaggio di programmazione LUA.....	13
SciTE al Lavoro.....	14
RSciTE.....	16
Funzionalità Avanzate in RSciTE.....	17
== F12 ==.....	23
Funzionalità Avanzate per la modifica dei file di testo... ..	23
E' nato F12!.....	23
Ricerca Contestuale alternativa in RSciTE.....	27
Tools Aggiuntivi presenti in 'RSciTE'.....	30
KDiff.....	30
FRhed.....	31
HTML Tidy.....	32
Personalizzare e Configurare RSciTE.....	33
Come eseguire applicazioni PHP-GTK.....	33
Aiuto sensibile al contesto, per i file PHP, in RSciTE!.....	33
Colori di PHP come 'Dreamweaver'.....	34
Lavorare con fondo Nero e testo Bianco.....	35
Come sostituire KDiff con WinMerge?.....	37
Siti Utili.....	38
Nota di Copyright.....	39

Chi è SciTE

Nel panorama attuale, esistono moltissimi software per l'editazione dei file di testo. In questo caso però, non ci si riferisce a editor come Writer(OpenOffice) o Word, ma a programmi indirizzati alla stesura di file di testo privi di formattazione, solitamente utilizzati da programmatori o da chiunque voglia scrivere senza la necessità di impaginare e presentare quanto fatto.

SciTE è un potente editor, studiato per il programmatore, ma che può essere utilizzato da chiunque, indipendentemente dalla sua professione. Creare e modificare un testo con SciTE è semplice e produttivo... Semplice come il 'Blocco Note', completo e potente come gli editor professionali.

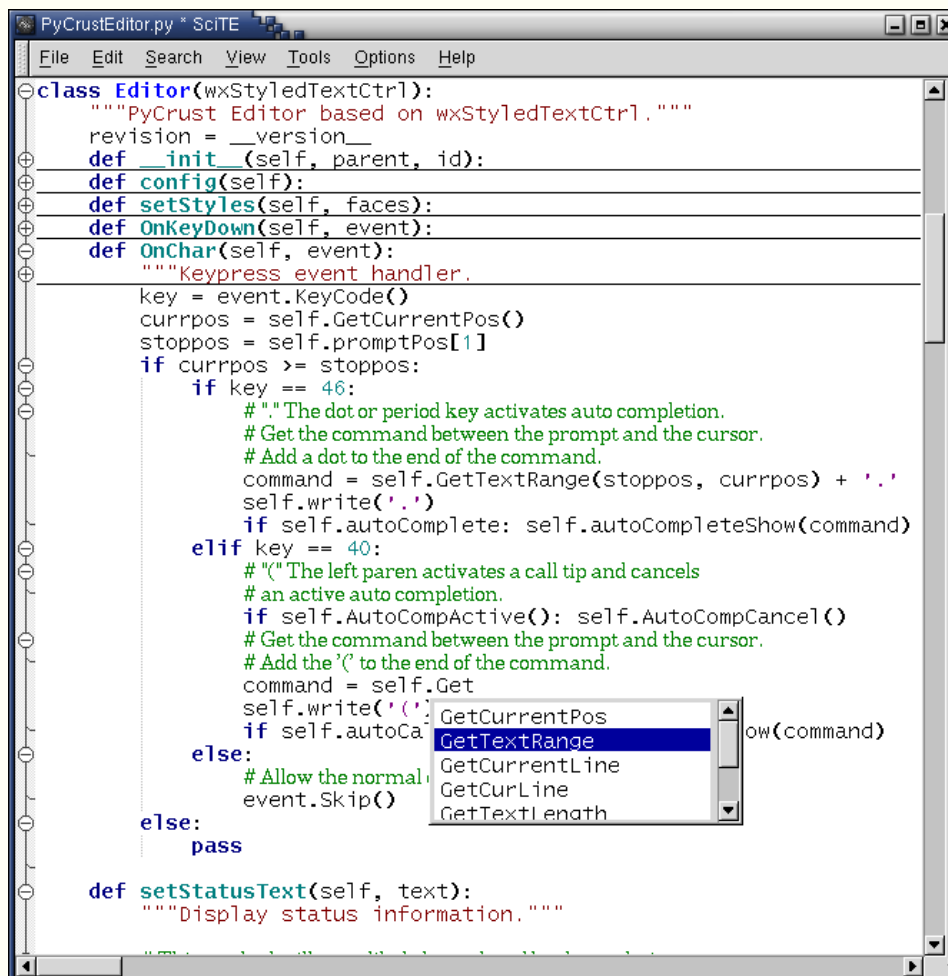
SciTE è nato come esempio di utilizzo di Scintilla (<http://www.scintilla.org>), nel corso del tempo si è poi trasformato in un completo e sofisticato editor di testo. Tutto ciò rispettando sempre la filosofia dell'**Open Source** e del **Free Software (Software Libero)**.

Come detto, l'elemento su cui si basa **SciTE** porta il nome di **Scintilla**. Quest'ultimo è un componente, a codice libero, per l'editazione del testo, viene distribuito completo di codice sorgente e di una licenza che ne permette l'utilizzo in qualsiasi progetto, sia commerciale che gratuito.

Scintilla e SciTE sono attualmente disponibili per gli ambienti Windows e Linux con GTK+. E' possibile utilizzarlo con Windows 2000, Windows XP, Windows 2003, Vista, 7 o successivi, Ubuntu, Linux Red Hat 8, 9 o successivi, Fedora, Mandrake, Mandriva, ed in genere con tutte le piattaforme Linux che supportino GTK+.

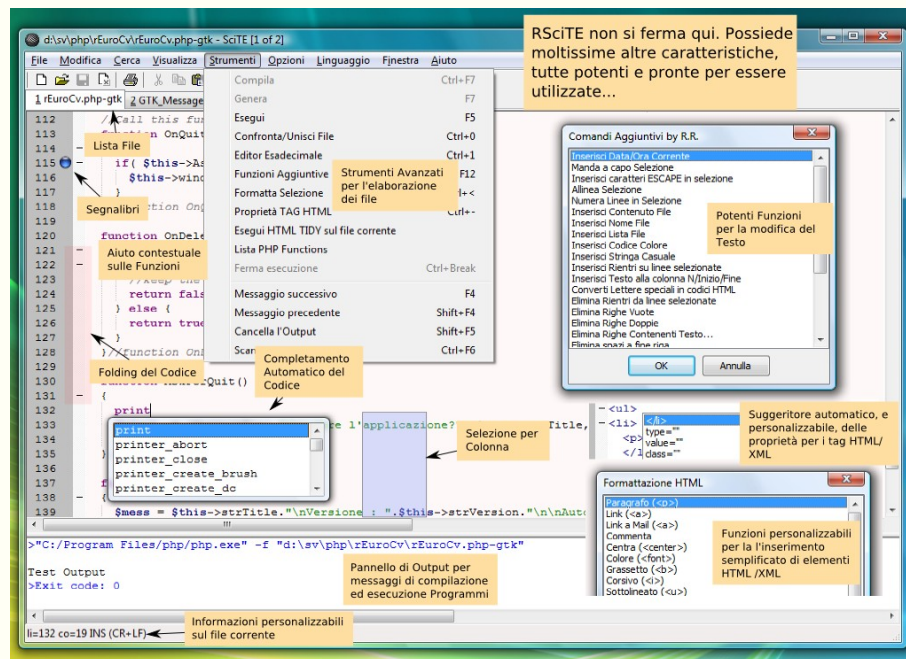
L'autore originale di **SciTE** è Neil Hodgson, coadiuvato da moltissimi altri programmatori, segno del successo che questo software riscuote.

Ecco un'immagine di **SciTE** in azione :



```
PyCrustEditor.py * SciTE
File Edit Search View Tools Options Help
class Editor(wxStyledTextCtrl):
    """PyCrust Editor based on wxStyledTextCtrl."""
    revision = __version__
    def __init__(self, parent, id):
    def config(self):
    def setStyles(self, faces):
    def OnKeyDown(self, event):
    def OnChar(self, event):
        """Keypress event handler.
        key = event.KeyCode()
        currpos = self.GetCurrentPos()
        stoppos = self.promptPos[1]
        if currpos >= stoppos:
            if key == 46:
                # "." The dot or period key activates auto completion.
                # Get the command between the prompt and the cursor.
                # Add a dot to the end of the command.
                command = self.GetTextRange(stoppos, currpos) + '.'
                self.write('.')
                if self.autoComplete: self.autoCompleteShow(command)
            elif key == 40:
                # "(" The left paren activates a call tip and cancels
                # an active auto completion.
                if self.AutoCompActive(): self.AutoCompCancel()
                # Get the command between the prompt and the cursor.
                # Add the '(' to the end of the command.
                command = self.Get
                self.write('(')
                if self.autoCa
            else:
                # Allow the normal
                event.Skip()
        else:
            pass
    def setStatusText(self, text):
        """Display status information."""
```

Un'immagine descrittiva delle funzioni della distribuzione RScITE :



Due Parole su SciTE

Nonostante SciTE faccia un "mestiere" comune a molti altri software (l'editor di testo), la sua impostazione e le sue caratteristiche lo differenziano radicalmente da qualsiasi altro.

Ad un primo approccio, SciTE appare **semplice** e "scarno", con **un'interfaccia essenziale**, nella quale trova posto un menu, poche icone e un'ampia area di lavoro.

Dai menu è possibile accedere a gran parte delle funzionalità del programma, molte delle quali accessibili anche attraverso semplici combinazioni di tasti.

Una delle peculiarità di SciTE è proprio l'ampio utilizzo delle combinazioni di tasti. Questa caratteristica si pone lo scopo di consentire la modifica del testo senza mai staccare la mani dalla tastiera, **migliorando il livello di efficienza e produttività**, consentendo così all'operatore di mantenere la concentrazione sul proprio lavoro senza distrarlo con l'utilizzo di mouse, icone, menu ecc...

Tale approccio non penalizza, in alcun modo le funzionalità del software, che rimangono ai massimi livelli, certamente paragonabili con quelle di prodotti ben più blasonati e costosi.

Un'altra caratteristica distintiva di SciTE è la quasi totale assenza di maschere di configurazione. Questa "mancanza", di fatto contribuisce a ridurre la complessità delle interfacce, riducendo così, anche i tempi di sviluppo del programma. Al tempo stesso consente di aumentare, in modo significativo, il numero di parametri configurabili, che attualmente sono nell'ordine delle centinaia.

Tutte le configurazioni dell'editor sono memorizzate all'interno di semplici file di testo, modificabili a piacere dall'utente.

Anche se a prima vista questo sistema può disorientare, grazie alla dettagliata documentazione, è possibile intervenire su questi file in modo rapido ed immediato.

A tutto ciò va poi aggiunta la possibilità di utilizzare un vero e proprio linguaggio di programmazione (di nome LUA), per implementare nuove funzioni o estendere quelle già presenti.

Infine, non è da sottovalutare la possibilità di usare l'editor direttamente da un dispositivo removibile come, ad esempio, un pendrive USB, senza quindi essere costretti ad effettuare alcuna installazione.

Grazie alle possibilità offerte, SciTE può essere utilizzato sia dal neofita, sia dall'utente esperto o dal programmatore, traendo comunque vantaggi significativi dalla sua potenza e dalla sua essenzialità.

In pratica, SciTE, si candida ad essere il sostituto sia del classico "Blocco Note", sia degli editor professionali utilizzati nello sviluppo delle applicazioni software.

Le Caratteristiche Base di SciTE

Ecco qui riassunte le caratteristiche principali della versione originale di SciTE, tutte presenti anche in **RSciTE**.

Utilizzo Documenti

- Interfaccia MDI per lavorare con più documenti contemporaneamente
- Passaggio tra documenti utilizzando una comoda "selection tab"
- Utilizzo della combinazione Ctrl+Tab per cambiare il documento attivo
- Possibilità di trascinare i documenti nell'editor per aprirli (Drag & Drop)
- Riconoscimento automatico modifica documenti aperti. Se un file aperto viene modificato all'esterno dell'editor, viene rilevata la modifica ed è possibile ricaricarlo automaticamente

Sintassi evidenziata

- Configurabile tramite appositi file
- Preimpostato per riconoscere i seguenti linguaggi :

Ada	AutoCAD / IntelliCAD / progeCAD DCL
AutoCAD/IntelliCAD/progeCAD Lisp	Assembler
Ave	Baan
Bullant	File di configurazione di Apache
C/C++	Java
JavaScript	IDL
SilkTest	CSS
Eiffel	E-Script
Forth	Fortran
Html	Xml
DocBook	PHP
LaTeX	Lisp
Scheme	Lot
Lout	Lua
Matlab	MetaPost
MetaFun	MMIXAL
File nnCron	NSIS
Properties Files (ini inf reg url cfg cnf)	Batch Files
Text Files (txt log lst doc diz nfo)	Difference (diff patch)
Pascal/Delphi (dpr dpk pas dfm inc)	Perl
POV-Ray SDL	PS (PostScript)
Python	Ruby
Scriptol	SQL
Tcl	Itcl
TeX	LaTeX
ConTeXt	YAML
Visual Basic/VBA/VB Script/ASP	Verilog

KIX	VHDL
ASN.1	Objective Caml
BlitzBasic	PureBasic
TADS3	Smalltalk
Rebol	Flagship
Clipper	XBase
FoxPro/Visual FoxPro	dBase
CSound	FreeBasic
Spice	Inno Setup
Opal	D
Cobol	Euphoria
GAP	PL/M
Progress	APDL
Magik	Abaqus
Ansys APDL	Asymptote
R	PowerShell
Nimrod	PowerPro
SML	Sorcus
Tal	Markdown
MySql	Mako
Txt2Tags	

- Evidenziazione dinamica parentesi
- Folding del codice sorgente con possibilità di scegliere la simbologia per la visualizzazione

Modalità di Codifica documenti

- 8 Bit
- Metodo UCS-2 Big Endian
- Metodo UCS-2 Little Endian
- Metodo UTF-8
- Metodo UTF-8 Cookie

Esportazione file in (mantenendo la colorazione della sintassi)

- HTML
- RTF
- PDF
- LaTeX
- XML

Modalità di gestione fine linea

- CR+LF
- solo CR
- solo LF
- Gestione Conversione tra sistemi differenti

Sessioni

- Salvataggi sessione corrente
- Caricamento sessione salvata

Annulla e Ripristina a più livelli

- Tutte le modifiche vengono registrate e possono essere annullate
- Le operazioni annullate possono essere facilmente ripristinate

Ricerca & Sostituzione

- Ricerca testo specificato ed eventuale sostituzione
- Ricerca Incrementale testo specificato
- Ricerca testo con marcatori
- Supporto delle espressioni regolari
- Ricerca in più file simultanea

Funzioni avanzate nella gestione del codice sorgente

- Ricerca e selezione parti di codice utilizzando la definizione della sintassi
- Gestione completamento automatico parole
- Gestione completamento automatico con suggerimenti sintassi in base al linguaggio
- Gestione abbreviazioni personalizzate
- Gestione Segnalibri (bookmarks)
- Gestione commenti
- Conversione Maiuscolo/Minuscolo
- Divisione ed Unione Paragrafi

Scripting

- Linguaggio di programmazione LUA

Visualizzazione

- Modalità Schermo Intero
- Barra di icone, Barra documenti aperti
- Barra di stato personalizzabile
- Gestione Blocchi di Codice con Espansione o Compressione
- Fine riga e Spazi
- Gestione Guide di Indentazione
- Numeri di riga, Margini e Margini di Blocco
- Possibilità di modificare il livello di zoom, per ridurre o ingrandire il testo dinamicamente (Ctrl+, Ctrl--)

Strumenti

- Gestione finestra di Output
- Gestione compilatori e programmi esterni

Editazione e Selezione

- Ritorno a Capo Automatico
- Selezione in modalità colonna
- Selezione caratteri virtuali (fine linea)
- Selezione Multipla, consente di selezionare contemporaneamente più di testo, consentendone le classiche operazioni di copia/incolla/ecc...

Altro

- Stampa a colori
- Modalità Sola Lettura
- Modalità Finestra in primo piano
- Configurazione indentazione
- Possibilità di automatizzare processi tramite l'uso dei Parametri della linea di comando
- Interfaccia di programmazione per il collegamento a software esterni

- Multiplatforma (Windows / Linux)

- ...

Le Scorciatoie da Tastiera

Come ogni editor che si rispetti, anche SciTE dispone di una vasta schiera di combinazioni di tasti per accedere alla funzionalità più utilizzate. Molte delle combinazioni disponibili sono comuni agli ambienti Windows e Linux. Inoltre, tutte le combinazioni di tasti sono ridefinibili attraverso l'editazione di appositi file di configurazione.

Per conoscere i tasti veloci disponibili è possibile consultare le tendine dei menu presenti nel programma, oppure leggere questa tabella riassuntiva :

Nuovo file	Ctrl+N
Apri file	Ctrl+O
Apri il file selezionato	Ctrl+Maiusc+O
Ricarica documento corrente	Ctrl+R
Chiudi documento corrente	Ctrl+W (oppure Ctrl+F4)
Salva	Ctrl+S
Salva con nome...	Ctrl+Maiusc+S
Salva una copia del documento corrente	Ctrl+Maiusc+P
Stamp	Ctrl+P
Annulla	Ctrl+Z
Ripristina	Ctrl+Y
Taglia Selezione	Ctrl+X
Copia Selezione	Ctrl+C
Incolla Selezione	Ctrl+V
Cancella	Canc
Seleziona tutto	Ctrl+A
Cerca parentesi graffa corrispondente	Ctrl+E
Seleziona fino alla parentesi graffa	Ctrl+Maiusc+Spazio
Completa Simbolo	Ctrl+I
Completa Parola corrente	Ctrl+Invio
Espandi Abbreviazione	Ctrl+B
Inserisci Abbreviazione	Ctrl+Maiusc+R
Aggiungi o elimina il commento ad un blocco di testo	Ctrl+Q
Inscatola Commento	Ctrl+Maiusc+B
Versa Commento	Ctrl+Maiusc+Q
Rendi la selezione MAIUSCOLA	Ctrl+Maiusc+U
Rendi la selezione minuscola	Ctrl+U

Trova...	Ctrl+F
Trova Successivo	F3
Trova Precedente	Maiusc+F3
Cerca nei file...	Ctrl+Maiusc+F
Trova e Sostituisci	Ctrl+H
Ricerca Incrementale	Ctrl+Alt+I
Vai a...	Ctrl+G
Vai al segnalibro successivo	F2
Vai al segnalibro precedente	Maiusc+F2
Attiva/Disattiva segnalibro	Ctrl+F2
Visualizzazione a Schermo Intero	F11
Visualizza/Nascondi Spazi e Tabulazioni	Ctrl+Maiusc+8
Visualizza/Nascondi caratteri di Fine Linea	Ctrl+Maiusc+9
Visualizza/Nascondi finestra di Output	F8
Parametri	Maiusc+F8
Compila	Ctrl+F7
Genera	F7
Esegui	F5
Messaggio successivo	F4
Messaggio precedente	Maiusc+F4
Cancella contenuto finestra di Output	Maiusc+F5
Cambia pannello attivo	Ctrl+F6
Configurazione Indentazione...	Ctrl+Maiusc+I
Usa caratteri a spaziatura fissa	Ctrl+F11
Documento Precedente	Maiusc+F6
Documento Successivo	F6
Aiuto/Manuale(dipendente dal tipo di file aperto)	F1
Ingrandisci dimensione testo	Ctrl+Keypad+
Riduci dimensione testo	Ctrl+Keypad-
Ripristina dimensione originale testo	Ctrl+Keypad/
Cambio documento attivo	Ctrl+Tab
Indentazione blocco di testo	Tab
Elimina indentazione blocco	Maiusc+Tab
Eliminazione da inizio parola	Ctrl+BackSpace

Eliminazione fino a fine parola	Ctrl+Delete
Eliminazione testo da inizio linea a posizione cursore	Ctrl+Maiusc+BackSpace
Eliminazione testo da posizione corrente a fine linea	Ctrl+Maiusc+Delete
Vai a inizio documento	Ctrl+Home
Estendi selezione fino a inizio documento	Ctrl+Maiusc+Home
Vai a inizio linea	Alt+Home
Estendi selezione fino a inizio linea	Alt+Maiusc+Home
Vai alla fine del documento	Ctrl+End
Estendi selezione fino alla fine del documento	Ctrl+Maiusc+End
Vai alla fine della linea corrente	Alt+End
Estendi selezione fino a fine riga corrente	Alt+Maiusc+End
Espandi o contraì punto di 'fold'	Ctrl+Keypad*
Crea o elimina segnalibro (bookmark)	Ctrl+F2
Vai al prossimo segnalibro	F2
Seleziona fino al prossimo segnalibro	Alt+F2
Cerca testo selezionato nel documento corrente	Ctrl+F3
Cerca testo selezionato nel documento corrente (a ritroso)	Ctrl+Maiusc+F3
Scorri documento verso l'alto	Ctrl+Freccia Su
Scorri documento verso l'alto	Ctrl+Freccia Giu
Taglia linea corrente	Ctrl+L
Copia linea corrente	Ctrl+Maiusc+T
Elimina linea corrente	Ctrl+Maiusc+L
Scambia linea corrente con precedente	Ctrl+T
Duplica linea corrente	Ctrl+D
Cerca corrispondenza su condizione preprocessore	Ctrl+K
Seleziona corrispondenza su condizione preprocessore	Ctrl+Maiusc+K
Cerca corrispondenza su condizione preprocessore (a ritroso)	Ctrl+J
Seleziona corrispondenza su condizione preprocessore (a ritroso)	Ctrl+Maiusc+J
Vai al paragrafo precedente	Ctrl+'
Estendi selezione fino al paragrafo precedente	Ctrl+Maiusc+'
Vai al paragrafo successivo	Ctrl+i
Estendi selezione fino al paragrafo successivo	Ctrl+Maiusc+i
Vai a parola precedente	Ctrl+Freccia Sinistra
Espandi selezione fino a parola precedente	Ctrl+Maiusc+Freccia Sinistra

Vai a parola successiva	Ctrl+Freccia Destra
Espandi selezione fino a parola successiva	Ctrl+Maiusc+Freccia Destra
Vai alla parte precedente della parola corrente	Ctrl+ù
Espandi la selezione fino alla parte precedente della parola corrente	Ctrl++Maiusc+ù
Vai alla parte successiva della parola corrente	Ctrl+\
Espandi selezione fino alla parte successiva della parola corrente	Ctrl+Maiusc+\
Ingrandimento/Riduzione dimensione caratteri (disponibile solo in 'RSciTE')	Ctrl+[tastierino numerico +/-]
Ricerca contestuale online (disponibile solo in 'RSciTE')	Ctrl+F1
Lista ultimi file utilizzati (disponibile solo in 'RSciTE')	Ctrl+Alt+O
Funzionalità avanzate(disponibile solo in 'RSciTE')	F12
Inserimento abbreviazione/modello (disponibile solo in 'RSciTE')	Ctrl+<
Copia testo in Appunti Multipli (disponibile solo in 'RSciTE')	Ctrl+Alt+C
Taglia testo ed inseriscilo in Appunti Multipli (disponibile solo in 'RSciTE')	Ctrl+Alt+X
Incolla testo da Appunti Multipli (disponibile solo in 'RSciTE')	Ctrl+Alt+V
Crea nuovo file con il contenuto del pannello di output (disponibile solo in 'RSciTE')	Ctrl+Alt+N

Il Linguaggio di programmazione LUA

Un potente linguaggio di scripting, integrato in SciTE!

Da tempo, SciTE, include un vero e proprio linguaggio di programmazione che consente di potenziare l'editor in modo flessibile ed immediato.



LUA è un linguaggio di scripting di utilizzo generico, snello, potente e flessibile. Offre un buon supporto per la programmazione object-oriented, per la programmazione funzionale e per quella orientata ai dati.

LUA è disponibile sia come linguaggio interpretato a se stante, sia come libreria ed è scritto utilizzando il linguaggio C, cosa che lo rende adatto all'utilizzo su molti sistemi operativi.

LUA è inoltre caratterizzato da una sintassi semplice ed immediata che, per alcuni aspetti, ricorda quella del linguaggio basic. A differenza di quest'ultimo LUA è estremamente rapido ed efficiente nell'esecuzione degli script.

Proprio grazie a queste caratteristiche, gli autori di SciTE, hanno deciso di integrarlo nel loro editor, dando agli utenti la possibilità di estendere e di potenziare il programma.

Per chiarire meglio le potenzialità di LUA all'interno di SciTE, ecco un esempio tratto dalla distribuzione **RSciTE** che effettua l'ordinamento del file corrente :

```
--[[
Author   : Roberto Rossi
Web      : http://www.redchar.net
Questa procedura ordina il file corrente ]]
do
    local tbLinee = { } ; --tabella file

    local function insertLinea( idx, linea )
        editor:AddText(linea);
    end

    local function OrderCurrentBuffer()
        local linea,pos;
        local i=0;
        linea = editor:GetLine(i);
        while linea do
            tbLinee[i] = linea;
            i = i + 1;
            linea = editor:GetLine(i);
        end
        table.sort(tbLinee);
        editor:ClearAll();
        table.foreach(tbLinee, insertLinea);
    end
    OrderCurrentBuffer();
    print("\nOrdinamento File Concluso con successo.");
end
```

Per approfondire le proprie conoscenze su LUA e sul suo utilizzo, si consulti la sezione **Siti Utili**.

RSciTE editando un file .lisp (LISP)

```

72     (setq flagInv (not flagInv))
73   );endp
74 -   (progn ;vengono inseriti i pezzi a partir
75     (setq lung (getLmax anBarra lstPezzi ll
76   );endp
77   );endif
78
79 - | (if (> lung 0)
80 -   (progn
81     (setq anBarra (- anBarra (+ lung llama)
82   (setq strTemp (strcat "\nLunghezza pezz
83 -   (if (= flagSys 0)
84     (setq Lst0 (append Lst0 (list strTemp
85     (setq Lst1 (append Lst1 (list strTemp
86   );endif
87
88   (setq restart nil)
89   (setq old (assoc lung lstPezzi))

```

li=79 co=1 INS (CR+LF)

RSciTE editando un file .php, con l'autocompletamento attivo

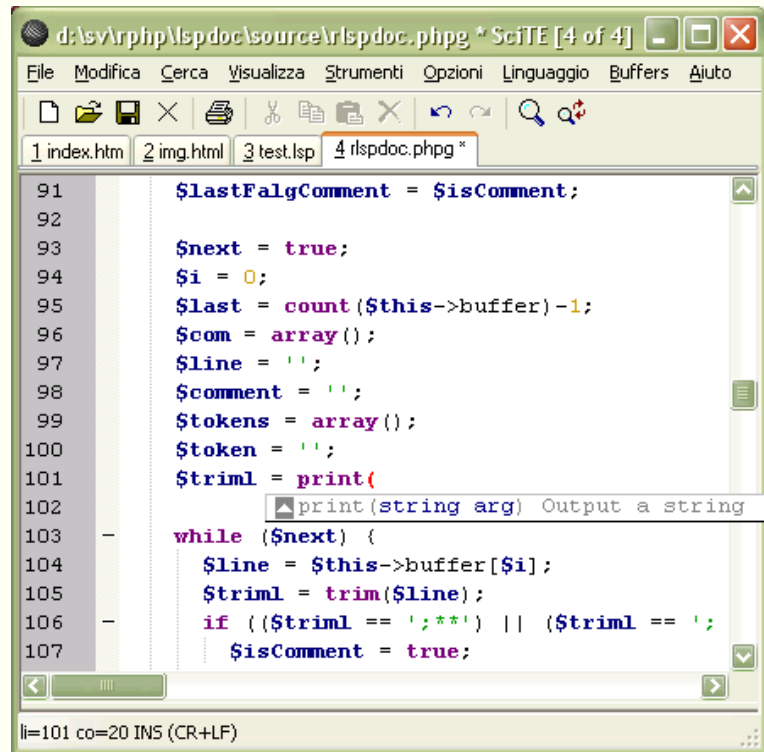
```

91   $lastFalgComment = $isComment;
92
93   $next = true;
94   $i = 0;
95   $last = count($this->buffer)-1;
96   $com = array();
97   $line = '';
98   $comment = '';
99   $tokens = array();
100  $token = '';
101  $striml = pri
102
103  while ($i
104    $line :
105    $striml printer_abort
106    if (($ printer_close
107    $isComment = true;

```

li=101 co=17 INS (CR+LF)

RSciTE editando un file .php, con l'aiuto sulla sintassi



The screenshot shows the RSciTE editor window with the following content:

```
d:\sv\php\lspdoc\source\lspdoc.phpg * SciTE [4 of 4]
File Modifica Cerca Visualizza Strumenti Opzioni Linguaggio Buffers Aiuto
1 index.htm 2 img.html 3 test.lsp 4 lspdoc.phpg *
91     $lastFalgComment = $isComment;
92
93     $next = true;
94     $i = 0;
95     $last = count($this->buffer)-1;
96     $com = array();
97     $line = '';
98     $comment = '';
99     $tokens = array();
100    $token = '';
101    $striml = print(
102                print(string arg) Output a string (
103    while ($next) {
104        $line = $this->buffer[$i];
105        $striml = trim($line);
106        if (($striml == ';'**) || ($striml == ');
107        $isComment = true;
```

At the bottom of the window, the status bar displays: li=101 co=20 INS (CR+LF)

SciTE viene distribuito sia in formato sorgente sia in forma compilata, per Windows e per Linux. Purtroppo, chi si accosta per la prima volta a SciTE può rimanere deluso in quanto, l'editor non prevede un'installatore, nè in lingua inglese, nè in italiano, non viene prevista alcuna forma di integrazione con il sistema, infine, le impostazioni di default risultano, alle volte, insufficienti per gli utilizzi avanzati. Insomma, il primo approccio non è dei migliori.

Per sopperire a queste piccole carenze, l'utente può personalizzare l'editor manualmente, oppure può affidarsi a una delle distribuzioni alternative di SciTE.

RSciTE è una di queste distribuzioni alternative. **La sua caratteristica principale è quella di essere indirizzata all'utente italiano che opera in ambiente Windows.** Realizzata da **Roberto Rossi** (<http://www.redchar.net>) si pone come obiettivo quello di promuovere SciTE come editor di testo per tutti gli usi.

Alle volte modificando semplicemente le configurazioni, in altri casi, sfruttando il suo linguaggio di programmazione interno (LUA), **RSciTE** include una serie di Funzionalità aggiuntive per aumentare (dove necessario) la produttività dell'editor.

Inoltre, nella distribuzione **RSciTE** sono inseriti altri software che, uniti all'editor di testo, permettono di ottenere un formidabile strumento di editazione.

Funzionalità Avanzate in RSciTE

Ecco l'elenco delle modifiche e dei miglioramenti inseriti in **RSciTE** :

Funzionalità Aggiuntiva

Esempio

F12, gruppo di funzioni generiche per l'editazione del testo, raggiungibili mediante il tasto F12. Per maggiori dettagli si consulti la sezione **F12**.



Sistema per inserimento abbreviazioni avanzate, tramite la combinazione di tasti 'Ctrl+<'.</p></div>

Inserimento assistito proprietà dei TAG HTML. Attraverso l'utilizzo della combinazione di tasti **Ctrl+-**, all'interno dei file HTML/XML ecc..., si accede ad una tendina di suggerimento che permette la scelta dell'attributo da inserire.</p></div>

Integrato HTML TIDY per la formattazione automatica dei file HTML/XML. Per maggiori dettagli si consulti la sezione **HTML Tidy**</p></div>

Aggiunto **riconoscimento e colorazione sintassi** per il linguaggio **LISP** utilizzato in questi software :</p></div>

- IntelliCAD (qualsiasi versione)
- progeCAD (qualsiasi versione)
- AutoCAD (qualsiasi versione, escluse le versioni LT)

Integrato sistema di **suggerimenti** per il linguaggio **LISP** utilizzato in questi software :</p></div>

- IntelliCAD (qualsiasi versione)
- progeCAD (qualsiasi versione)
- BricsCAD (qualsiasi versione)
- AutoCAD (qualsiasi versione, escluse le versioni LT)
- qualsiasi CAD che faccia uso del linguaggio LISP

Aggiunta **sintassi** per il linguaggio **DCL** utilizzato in questi software :

- IntelliCAD (qualsiasi versione)
- progeCAD (qualsiasi versione)
- BricsCAD (qualsiasi versione)
- AutoCAD (qualsiasi versione, escluse le versioni LT)
- qualsiasi CAD che faccia uso del linguaggio LISP

```
41 - bbs_msgbox : dialog (  
42   label = "Richiesta...";  
43   : text (  
44     key = "mag";  
45     height = 10;  
46     width = 40;  
47     fixed_height = true;  
48     fixed_width = true;  
49   )  
50 )  
51 - vna f
```

Integrato il sistema di **suggerimenti** per il linguaggio **DCL** utilizzato in questi software :

- IntelliCAD (qualsiasi versione)
- progeCAD (qualsiasi versione)
- BricsCAD (qualsiasi versione)
- AutoCAD (qualsiasi versione, escluse le versioni LT)
- qualsiasi CAD che faccia uso del linguaggio LISP

```
49  
50 : box  
51 : boxed_column  
52 : boxed_radio_column  
53 : boxed_radio_row  
54 : boxed_row  
55 mnemonic = "a";  
56 is_default = false;
```

Integrato **completamento automatico** per **HTML**

```
404 <a href  
405 <a href=""  
406 <a href=""  
407 href=""  
408 href=""  
409 <a href=""  
410 <a href=""  
411 <a href=""  
412 <a href=""
```

Integrato sistema di **suggerimenti** per **PHP**

```
class  
    $articolo = '';  
    $html = '';  
    $url = '';  
    $pagina = '';  
    $url = $url . $pagina;  
    $url = $url . $pagina;  
    $url = $url . $pagina;
```

Integrato **completamento automatico** per **PHP**

```
21  
22 $articolo = '';  
23  
24  
25 ereg_replace  
26 eregi  
27 eregi_replace  
28 $pagina = '';  
29  
30
```

Aggiunto **riconoscimento** file di **PHP-GTK**



Personalizzazione e aggiornamento file di supporto per il riconoscimento del linguaggio **Visual Basic.NET/VB/VBA/VBS**

```
33  
34 dim sContent As String  
35 dim idf as integer  
36  
37 if (File.Exists(nomeF))  
38 idf = FreeFile()  
39 FileOpen(idf, nomeF, OpenMode.Binary)  
40 sContent = new string(" ", FileLen(nomeF))  
41 FileSet(idf, sContent)  
42 Console.WriteLine(sContent)  
43 FileClose(idf)  
44 end if  
45 catch e as Exception
```

Supporto **completamento automatico** per **Visual Basic.NET/VB/VBA/VBS**

```
36  
37 if (File.Exists(nomeF))  
38 idf = FreeFile()  
39 FileOpen(idf, nomeF, OpenMode.Binary)  
40 FileSet(idf, sContent)  
41  
42 FileGet  
43 FileClose  
44  
45 catch FileGetTime  
46 FileGet  
47 end try  
48 end sub
```

Supporto sistema di **suggerimenti** per **Visual Basic.NET/VB/VBA/VBS**

```
36  
37 if (File.Exists(nomeF))  
38 idf = FreeFile()  
39 FileOpen(idf, nomeF, OpenMode.Binary)  
40 FileSet(idf, sContent)  
41  
42 FileGet  
43 FileClose  
44  
45 catch FileGetTime  
46 FileGet  
47 end try  
48 end sub
```

Tabella ASCII. Nei momenti di necessità è possibile consultare una comoda tabella con i 255 caratteri standard.

ASCII Table											
Dec	Hex	Char	Dec	Hex	Char	Dec	Hex	Char	Dec	Hex	Char
000	00h		016	10h		032	20h		048	30h	0
001	01h		017	11h		033	21h		049	31h	1
002	02h		018	12h		034	22h		050	32h	2
003	03h		019	13h		035	23h		051	33h	3
004	04h		020	14h		036	24h		052	34h	4
005	05h		021	15h		037	25h		053	35h	5
006	06h		022	16h		038	26h		054	36h	6
007	07h		023	17h		039	27h		055	37h	7
008	08h		024	18h		040	28h		056	38h	8
009	09h		025	19h		041	29h		057	39h	9
010	0Ah		026	1Ah		042	2Ah		058	3Ah	A
011	0Bh		027	1Bh		043	2Bh		059	3Bh	B
012	0Ch		028	1Ch		044	2Ch		060	3Ch	
013	0Dh		029	1Dh		045	2Dh		061	3Dh	
014	0Eh		030	1Eh		046	2Eh		062	3Eh	
015	0Fh		031	1Fh		047	2Fh		063	3Fh	
016	10h		032	20h		048	30h		064	40h	
017	11h		033	21h		049	31h		065	41h	
018	12h		034	22h		050	32h		066	42h	
019	13h		035	23h		051	33h		067	43h	
020	14h		036	24h		052	34h		068	44h	
021	15h		037	25h		053	35h		069	45h	
022	16h		038	26h		054	36h		070	46h	
023	17h		039	27h		055	37h		071	47h	
024	18h		040	28h		056	38h		072	48h	
025	19h		041	29h		057	39h		073	49h	
026	1Ah		042	2Ah		058	3Ah		074	4Ah	
027	1Bh		043	2Bh		059	3Bh		075	4Bh	
028	1Ch		044	2Ch		060	3Ch		076	4Ch	
029	1Dh		045	2Dh		061	3Dh		077	4Dh	
030	1Eh		046	2Eh		062	3Eh		078	4Eh	
031	1Fh		047	2Fh		063	3Fh		079	4Fh	
032	20h		048	30h		064	40h		080	50h	
033	21h		049	31h		065	41h		081	51h	
034	22h		050	32h		066	42h		082	52h	
035	23h		051	33h		067	43h		083	53h	
036	24h		052	34h		068	44h		084	54h	
037	25h		053	35h		069	45h		085	55h	
038	26h		054	36h		070	46h		086	56h	
039	27h		055	37h		071	47h		087	57h	
040	28h		056	38h		072	48h		088	58h	
041	29h		057	39h		073	49h		089	59h	
042	2Ah		058	3Ah		074	4Ah		090	60h	
043	2Bh		059	3Bh		075	4Bh		091	61h	
044	2Ch		060	3Ch		076	4Ch		092	62h	
045	2Dh		061	3Dh		077	4Dh		093	63h	
046	2Eh		062	3Eh		078	4Eh		094	64h	
047	2Fh		063	3Fh		079	4Fh		095	65h	
048	30h		064	40h		080	50h		096	66h	
049	31h		065	41h		081	51h		097	67h	
050	32h		066	42h		082	52h		098	68h	
051	33h		067	43h		083	53h		099	69h	
052	34h		068	44h		084	54h		100	70h	
053	35h		069	45h		085	55h		101	71h	
054	36h		070	46h		086	56h		102	72h	
055	37h		071	47h		087	57h		103	73h	
056	38h		072	48h		088	58h		104	74h	
057	39h		073	49h		089	59h		105	75h	
058	3Ah		074	4Ah		090	60h		106	76h	
059	3Bh		075	4Bh		091	61h		107	77h	
060	3Ch		076	4Ch		092	62h		108	78h	
061	3Dh		077	4Dh		093	63h		109	79h	
062	3Eh		078	4Eh		094	64h		110	80h	
063	3Fh		079	4Fh		095	65h		111	81h	
064	40h		080	50h		096	66h		112	82h	
065	41h		081	51h		097	67h		113	83h	
066	42h		082	52h		098	68h		114	84h	
067	43h		083	53h		099	69h		115	85h	
068	44h		084	54h		100	70h		116	86h	
069	45h		085	55h		101	71h		117	87h	
070	46h		086	56h		102	72h		118	88h	
071	47h		087	57h		103	73h		119	89h	
072	48h		088	58h		104	74h		120	90h	
073	49h		089	59h		105	75h		121	91h	
074	4Ah		090	60h		106	76h		122	92h	
075	4Bh		091	61h		107	77h		123	93h	
076	4Ch		092	62h		108	78h		124	94h	
077	4Dh		093	63h		109	79h		125	95h	
078	4Eh		094	64h		110	80h		126	96h	
079	4Fh		095	65h		111	81h		127	97h	
080	50h		096	66h		112	82h		128	98h	
081	51h		097	67h		113	83h		129	99h	
082	52h		098	68h		114	84h		130	A0h	
083	53h		099	69h		115	85h		131	A1h	
084	54h		100	70h		116	86h		132	A2h	
085	55h		101	71h		117	87h		133	A3h	
086	56h		102	72h		118	88h		134	A4h	
087	57h		103	73h		119	89h		135	A5h	
088	58h		104	74h		120	90h		136	A6h	
089	59h		105	75h		121	91h		137	A7h	
090	60h		106	76h		122	92h		138	A8h	
091	61h		107	77h		123	93h		139	A9h	
092	62h		108	78h		124	94h		140	AAh	
093	63h		109	79h		125	95h		141	ABh	
094	64h		110	80h		126	96h		142	ACH	
095	65h		111	81h		127	97h		143	ABh	
096	66h		112	82h		128	98h		144	ACh	
097	67h		113	83h		129	99h		145	ADh	
098	68h		114	84h		130	A0h		146	ACh	
099	69h		115	85h		131	A1h		147	ADh	
100	70h		116	86h		132	A2h		148	AEh	
101	71h		117	87h		133	A3h		149	A7h	
102	72h		118	88h		134	A4h		150	A8h	
103	73h		119	89h		135	A5h		151	A9h	
104	74h		120	90h		136	A6h		152	AAh	
105	75h		121	91h		137	A7h		153	A Bh	
106	76h		122	92h		138	A8h		154	ABh	
107	77h		123	93h		139	A9h		155	ABh	
108	78h		124	94h		140	AAh		156	ABh	
109	79h		125	95h		141	ABh		157	ABh	
110	80h		126	96h		142	ABh		158	ABh	
111	81h		127	97h		143	ABh		159	ABh	
112	82h		128	98h		144	ABh		160	ABh	
113	83h		129	99h		145	ABh		161	ABh	
114	84h		130	A0h		146	ABh		162	ABh	
115	85h		131	A1h		147	ABh		163	ABh	
116	86h		132	A2h		148	ABh		164	ABh	
117	87h		133	A3h		149	ABh		165	ABh	
118	88h		134	A4h		150	ABh		166	ABh	
119	89h		135	A5h		151	ABh		167	ABh	
120	90h		136	A6h		152	ABh		168	ABh	
121	91h		137	A7h		153	ABh		169	ABh	
122	92h		138	A8h		154	ABh		170	ABh	
123	93h		139	A9h		155	ABh		171	ABh	
124	94h		140	AAh		156	ABh		172	ABh	
125	95h		141	ABh		157	ABh		173	ABh	
126	96h		142	ABh		158	ABh		174	ABh	
127	97h		143	ABh		159	ABh		175	ABh	
128	98h		144	ABh		160	ABh		176	ABh	
129	99h		145	ABh		161	ABh		177	ABh	
130	A0h		146	ABh		162	ABh		178	ABh	
131	A1h		147	ABh		163	ABh		179	ABh	
132	A2h										

Software per il confronto e per l'unione di file, **KDiff**. Accessibile dal menu **Strumenti**, permette il confronto di file e cartelle.



KDiff è anche eseguibile, in forma autonoma, dal menu 'Start'('Avvio') di Windows.

KDiff può confrontare intere cartelle o semplici file, mostrandone le differenze con una comoda interfaccia visuale.

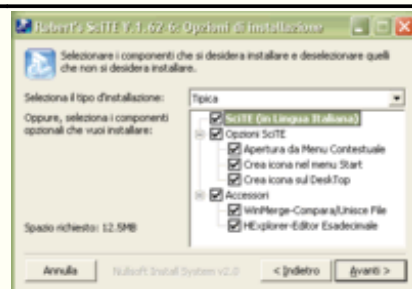
Per maggiori dettagli si consulti la sezione **Siti Utili**.

Integrazione con il **menu contestuale** di Windows.

Clickando con il tasto destro, su un qualsiasi file, è possibile utilizzare sia la nuova voce 'Apri con RSciTE (Editor)', sia l'opzione 'Invia A->RSciTE (Editor)'.



Procedura di installazione, in lingua italiana, per i sistemi Windows (XP/Vista/7 o successivi), con possibilità di personalizzazione delle funzionalità da attivare.



Apertura file utilizzati (Ctrl+Alt+O)

RSciTE consenti di riaprire uno qualsiasi degli ultimi file utilizzati, indipendentemente dalla sessione.

Menu Contestuale

SciTE è, originariamente, dotato di un piccolo menu contestuale che presenta le solite funzioni standard (copia,taglia,incolla, annulla, ecc...), RSciTE ne estende le funzionalità inserendo altri utili comandi (es.: gestione segnalibri, abbreviazioni, apertura file selezionato, ecc...)

Interprete Diretto Espressioni Lua.

Come molti sapranno, SciTE è dotato di un'interprete per il linguaggio di programmazione Lua. RSciTE oltre a ciò consente, attraverso il menu 'Strumenti', l'utilizzo diretto di tale interprete, permettendo all'utente l'esecuzione immediata di una qualsiasi espressione scritta in tale linguaggio, sia questa selezionata nel testo oppure digitata nell'apposita finestra. Questa funzione è richiamabile tramite il tasto funzione F12.

Convertitore Testo->Abbreviazione/Template.

Permette di convertire il testo selezionato in una abbreviazione/template da riutilizzare quando necessario, attraverso l'uso dell'apposita funzione (menu strumenti), oppure usando Ctrl+B.

Elenco TODO.

Consente di visualizzare i TAG TODO, HACK, e UNDONE, presenti nel file corrente.

Gestore Finestre Multiple

RSciTE consente la gestione semplificata delle finestre aperte di SciTE. (La funzione di gestione delle finestre è integrata in F12)

Apertura Gestione Risorse

Questa funzione consente di aprire una finestra di 'Gestione Risorse' direttamente sulla cartella del file in modifica.

Gestore Trasparenza finestra di SciTE

Questa funzione, richiamabile da F12, consente di rendere trasparente la finestra del programma, in modo che questa interferisca il meno possibile con quelle sottostanti.

Gestore Appunti Multipli

Quante volte l'uso degli appunti (clipboard) ci è parso inadeguato alle nostre necessità?

Il poter memorizzare un solo spezzone di testo è una limitazione, alle volte, veramente fastidiosa. **RSciTE** implementa le nuove combinazioni di tasto **CTRL+ALT+C**, **CTRL+ALT+X**, **CTRL+ALT+V**, che consentono le operazioni di Copia/Taglia/Incolla di più spezzoni di testo.

E' quindi possibile salvare e ripristinare N testi, mantenendoli in memoria anche nel caso in cui l'editor venga chiuso!

Gestore Avanzato Segnalibri/Bookmarks

Questo modulo, utilizzabile attraverso la combinazione di tasti CTRL+SHIFT+F2, racchiude le normali funzioni di gestione segnalibri, inoltre consente il salvataggio e il ripristino dei bookmark presenti in un qualsiasi file, infine implementa la possibilità di copiare le linee identificate negli appunti del sistema operativo.

Ricerca Contestuale Online (CTRL+F1)

Spesso mi capita di voler effettuare delle ricerche usando uno dei tanti servizi presenti su internet, ad esempio Google. Una delle cose che più detesto è il dover abbandonare l'editor di testo, aprire il browser, inserire i termini da ricercare (oppure copiarli dall'editor), ecc...

La funzione di ricerca contestuale di **RSciTE** (**CTRL+F1**) permette di ridurre i tempi consentendo l'uso di vari servizi web, direttamente dall'editor di testo. E' quindi possibile, selezionare il testo da utilizzare come chiave di ricerca, premere **CTRL+F1**, selezionare il servizio desiderato, ed infine premere invio per avviare l'operazione. Così facendo, si aprirà automaticamente il browser con i risultati voluti.

Attualmente **CTRL+F1** supporta i seguenti servizi e molti, molti altri...:

- Google, utilizzando il normale motore di ricerca;
 - Google Code Search, specializzato nella ricerca di codice sorgente;
 - Yahoo, utilizzando il normale motore di ricerca;
 - Bing, utilizzando il normale motore di ricerca;
 - Ecosia, motore di ricerca "ecologico";
 - Wikipedia, la famosissima enciclopedia;
 - Dictionary (dictionary.reference.com);
 - Whois (www.whois.net), servizio di ricerca riguardante i domini presenti su internet;
 - Php Documentations, consente la ricerca all'interno dell'intera documentazione ufficiale di PHP;
 - Php Functions, ricerca all'interno delle funzioni presenti nella libreria standard di PHP;
 - C++ (www.cplusplus.com), specializzato nel linguaggio C++ standard;
 - Microsoft MSN;
 - Microsoft MSDN;
 - The CodeProject, uno dei migliori siti di programmazione;
 - W3schools.com, reference riguardante i linguaggi del web;
 - Delicious.com, rinomato servizio di social bookmarking;
 - Koders (Open Source Code), specializzato nella ricerca di codice sorgente su progetti Open Source;
 - Codebase (Source Code Search), specializzato nella ricerca di codice sorgente;
-

-
- ErrorKey (Error Search Engine), specializzato nella ricerca di messaggi di errore;
 - Find That File (Files Search Engine), ottimo servizio per la ricerca di file sul web;
 - WordReference.com (Italiano-English), consente di tradurre una singola parola dall'italiano all'inglese;
 - WordReference.com (English-Italiano), consente di tradurre una singola parola dall'inglese all'italiano;
 - Roberto Rossi Bookmarks, consente la ricerca all'interno del mio personale database di siti web;
 - molti, moltissimi altri servizi disponibili.....

Oltre a quanto riportato in questo elenco, sono presenti molte modifiche, secondarie, alle impostazioni di base (es.: margini, numeri linea ecc.).

== F12 ==

Funzionalità Avanzate per la modifica dei file di testo...

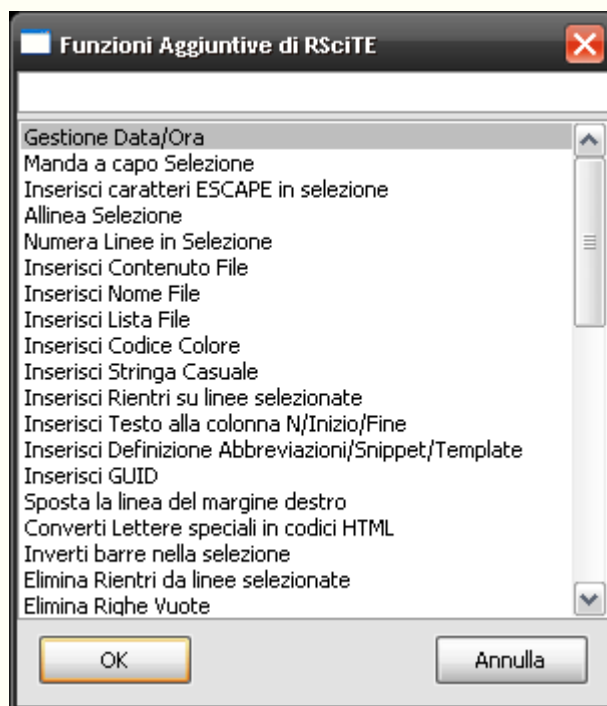
Alle volte, durante il lavoro quotidiano, si sente la mancanza di alcune funzionalità previste da altri editor e che SciTE ancora non supporta.

Per sopperire a tale mancanza, sfruttando il potente linguaggio interno a SciTE (LUA), **RSciTE** prova ad includere ciò che manca.

E' nato F12!

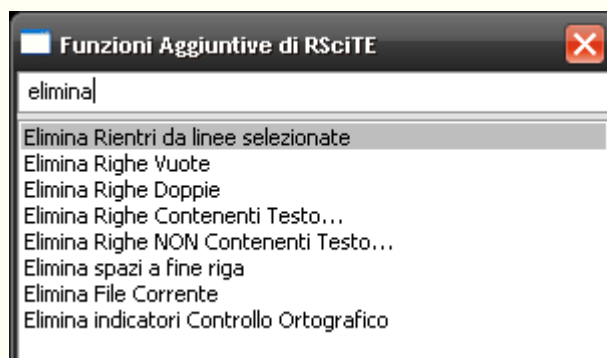
F12 prende il suo nome dal tasto che lo richiama, e più che di una singola funzione, **F12** può essere visto come insieme di utilità per la manipolazione del testo.

Alla pressione dell'omonimo tasto (**F12**), apparirà l'apposita dialog per la scelta del comando da eseguire:



Attenzione : solo una piccola parte dei comandi disponibili è presente in questa schermata!

Data la mole di funzioni presenti in **F12** la maschera di selezione è dotata di una comoda casella nella quale l'utente può inserire un testo, che servirà ad RSciTE per mostrare solo le funzioni che lo riportano. Ad esempio, se volessimo vedere tutte le funzioni riguardanti l'eliminazione di testo ci basterebbe inserire la parola "elimina", in questo modo :



Di seguito, ecco cosa contiene F12

- **Gestione Data/Ora**

Questa funzione permette l'inserimento della data e dell'ora corrente, con la possibilità di scegliere il formato che la rappresenta, compreso lo speciale formato TIMESTAMP. Per consentire la massima flessibilità l'utente può personalizzare la modalità di inserimento aumentando il numero di formati disponibili. In aggiunta, la procedura prevede modalità particolari per la conversione di date generiche in formato TIMESTAMP e viceversa.
- **Formattazione selezione**

Selezionando un testo è possibile chiedere al software l'inserimento automatico dei ritorni a capo ad una determinata colonna. Questa funzionalità di formattazione consente di scegliere la colonna oppure di utilizzare il delimitatore destro (solitamente visibile).
- **Inserimento caratteri ESCAPE in selezione**

Alcuni linguaggi prevedono, all'interno delle stringhe, l'uso di caratteri speciali (chiamati di Escape). Con questo comando è possibile convertire i normali caratteri in caratteri di Escape.
Ad esempio : Ritorno a capo = \n, Tabulazione = \t ecc...
- **Allineamento Selezione**

L'allineamento della selezione consente di posizionare le linee a destra/sinistra/centro, come nei normali elaboratori di testo, operazione utili quando si desidera dare un aspetto migliore ai propri scritti. Questa funzione permette anche l'utilizzo di riempimenti per la riga formattata.
- **Numerazione Linee in Selezione**

Alle volte, risulta utile inserire il numero di linea prima del testo della stessa. Questo comando permette di inserire questo dato, consentendo all'operatore di stabilire come, lo stesso numero, debba essere formattato.
- **Inserimento File**

Questa funzione consente l'inserimento, nella posizione corrente del cursore, di un intero file scelto da un'apposita maschera.
- **Inserimento Lista File**

Con questa procedura è possibile inserire l'elenco dei file presenti in una determinata cartella. E' possibile scegliere quali file elencare attraverso l'uso dei normali caratteri speciali (* ? ecc...), inoltre è consentito stabilire come rappresentare il nome dei file inseriti.
- **Inserimento Codice Colore**

Scegliendo il colore dalla maschera standard di selezione è possibile inserire il suo codice all'interno del documento corrente, nella posizione del cursore. Una volta scelto il colore sarà possibile indicare il formato per l'inserimento (RGB decimale o RGB Esadecimale).
- **Inserimento Stringa Casuale**

Con questa funzione è possibile inserire una stringa casuale, scegliendone la composizione, lunghezza e la rappresentazione (solo numeri, numeri + lettere, formato esadecimale, ecc...).
- **Inserimento Rientri su linee selezionate**

Con questo comando è possibile inserire dei rientri a sinistra della selezione corrente, così da poter allineare, in modo semplice, diversi blocchi di testo tra loro.
- **Inserisci Testo alla colonna N/Inizio/Fine**

Questa funzione consente l'inserimento di testo nelle linee selezionate. E' possibile decidere di specificare una colonna nella quale verrà posizionato il testo indicato oppure, quest'ultimo potrà essere inserito all'inizio o alla fine delle linee.
- **Conversione Lettere speciali in codici HTML**

Questa funzione permette di scrivere normalmente il testo nelle pagine HTML senza preoccuparsi delle lettere accentate, infatti il suo utilizzo converte questi caratteri nei corrispondenti codici HTML.
- **Eliminazione Rientri dalle linee selezionate**

Con questo comando è possibile eliminare i rientri, eventualmente presenti alla sinistra del testo selezionato.
- **Eliminazione Righe Vuote**

Questa funzione non fa altro che eliminare le linee Vuote dal file corrente.
- **Eliminazione Righe Doppie**

Alle volte, può capitare di dover eliminare eventuali righe doppie da un file di testo. Questa funzione esegue la scansione del documento corrente eliminando eventuali doppi.
- **Eliminazione Righe Contendenti Testo...**

In modo simile al precedente, questo comando elimina delle linee dal file corrente, richiedendo all'utente di specificare un testo da ricercare, in corrispondenza del quale, verranno fatte le cancellazioni.
- **Eliminazione Righe NON Contendenti Testo...**

In modo simile al precedente, questo comando elimina delle linee dal file corrente, richiedendo all'utente di specificare un testo da ricercare, tutte le linee che NON contengono il testo specificato verranno eliminate.
- **Eliminazione spazi a fine riga**

Spesso capita di trovare file contenenti spazi o tabulazioni alla fine delle linee. Ciò provoca uno spreco di spazio e rende più difficoltosa l'editazione. Questa funzione risolve il problema eliminando ciò che è superfluo.

- **Eliminazione spazi a fine riga**
Spesso capita di trovare file contenenti spazi o tabulazioni alla fine delle linee. Ciò provoca uno spreco di spazio e rende più difficoltosa l'editazione. Questa funzione risolve il problema eliminando ciò che è superfluo.
- **Ordinamento file corrente/selezione**
Nella mia 'vita da programmatore', mi è capitato più di una volta, di dover ordinare un file. Questo comando ordina il file corrente con il classico metodo ASCII, consentendo di scegliere se l'ordine debba essere crescente o decrescente.
- **Ridenominazione File Corrente**
Per rinominare il file corrente, senza dover passare ad un file manager o al gestione risorse.
- **Elimina File Corrente**
Anche in questo caso, un'utilità che ci consente di non utilizzare un gestore di file apposito, ma che elimina definitivamente il file corrente.
- **Copia nome file corrente negli appunti**
In alcune circostanze, risulta utile poter disporre del nome del file in editazione, in modo da poterlo utilizzare nel testo o in altri software.
- **Inserimento Nome File**
E' possibile utilizzare questa funzione per inserire il nome del file corrente, comprensivo di percorso, nella posizione del cursore.
- **Lista TODO**
Molte volte, all'interno dei file sorgente, vengono utilizzato degli identificatori per annotare le cose da fare, gli errori da correggere o le funzionalità da implementare. Questa funzione fornisce l'elenco di questo note, eventualmente presenti nel file corrente. Sono supportati i seguenti identificativi : "TODO :", "HACK :" e "UNDONE :".
- **Info carattere corrente**
Particolare funzione che consente di ottenere informazioni specifiche sul carattere presente nella posizione del cursore. I dati visualizzati si riferiscono al codice ASCII, al codice esadecimale e all'offset del carattere analizzato.
- **Statistiche su file corrente**
Fornisce informazioni dettagliate sulla selezione e sul file corrente. I dati visualizzati si riferiscono al conteggio di Parole, Righe, Caratteri comprensivi di spazi e senza spazi, inoltre gli stessi dati sono riportati per la selezione corrente.
- **Statistiche su testo**
Consente il conteggio di un parziale all'interno del testo corrente. Permette sia il semplice conteggio di occorrenze e linee, sia l'identificazione di queste ultime con segnalibri. Può lavorare sia considerando, sia non considerando le differenze tra maiuscole e minuscole.
- **Gestore Finestre**
Consente l'allineamento e la gestione delle finestre multiple di SciTE.
- **Imposta trasparenza finestra di SciTE**
Con questa funzionalità è possibile rendere trasparente la finestra di SciTE, in modo che diventi, in alcune circostanze, meno evidente. Questa funzione risulta utile soprattutto quando SciTE viene posizionato sempre in primo piano, utilizzando l'apposita opzione.
- **Lista TODO**
Consente di ottenere, dal file corrente, l'elenco delle linee identificate con i tag TODO, HACK, UNDONE. Usando questi tag nei commenti, sarà più semplice verificare cosa manca al completamento di un listato.
- **Analizza file corrente con CTAGS**
Attraverso l'utilizzo di CTAGS, il file corrente viene analizzato e vengono mostrate le funzioni, le classi e le variabile definite al suo interno. In questo modo è possibile identificare immediatamente ogni elemento del sorgente editato.
- **Comprimi file CSS/JavaScript (YuiCompressor)**
YuiCompressor è un'utilità scritta in linguaggio Java (e che necessita del relativo runtime) che consente di ridurre le dimensioni di un qualsiasi file CSS e/o JavaScript. La riduzione delle dimensioni avviene attraverso l'utilizzo di alcune tecniche che, senza intaccarne il funzionamento, ne eliminano le parti superflue riuscendo a diminuirne drasticamente le dimensioni. Di conseguenza è possibile ridurre la dimensione delle nostre, care, pagine web, velocizzandone la consultazione e rendendo la navigazione un'esperienza migliore. Inoltre, YuiCompressor effettua anche l'offuscamento del sorgente, in modo che questo sia di difficile comprensione e riutilizzo. Così facendo è possibile limitare il rischio di uso non autorizzato del proprio lavoro.
- **Generatore GUID**
Questa funzione permette l'inserimento di una GUID all'interno del testo corrente, consentendone la formattazione per adattarsi a diverse situazioni di utilizzo.
- **Invertitore barre**
Questa piccola utilità consente l'inversione delle barre presenti nel testo selezionato. Nella pratica, il carattere '\' sarà trasformato in '/' e viceversa.
- **Apertura prompt dei comandi**
E' possibile aprire la finestra del prompt dei comandi direttamente nella cartella del file corrente.

Operazione banale ma, alle volte, comoda per evitare di scomodare il menu dei programmi del sistema operativo.

- **Sposta linea margine destro**

Questa funzionalità consente di posizionare liberamente la linea relativa al margine destro del testo, questo consente una migliore gestione delle funzioni di riformattazione e aiuta a stabilire l'incolonnamento esatto di eventuali file formattati.

- **Controllo Ortografico**

Il controllo ortografico in RSciTE è finalizzato alla correzione di semplici errori di digitazione. Con il programma sono forniti due dizionari, uno per la lingua italiana e uno per la lingua inglese. Le funzionalità implementate permettono l'individuazione delle parole errate e la creazione di un proprio dizionario personalizzato. La procedura è di tipo interattivo e segue l'utente passo passo nella selezione e nella correzione dei termini errati.

- **Informazioni sulle Versioni...**

Questo comando, fornisce i numeri di versione per la distribuzione utilizzata di 'RSciTE', in questo modo è possibile controllare lo stato di aggiornamento del software.

In aggiunta a queste funzionalità, **F12** consente all'utente la realizzazione dei propri script e la loro integrazione direttamente all'interno del pannello principale, senza alcuno sforzo, attraverso l'utilizzo dell'apposita funzione posta al termine dell'elenco di **F12**.

Ricerca Contestuale alternativa in RSciTE

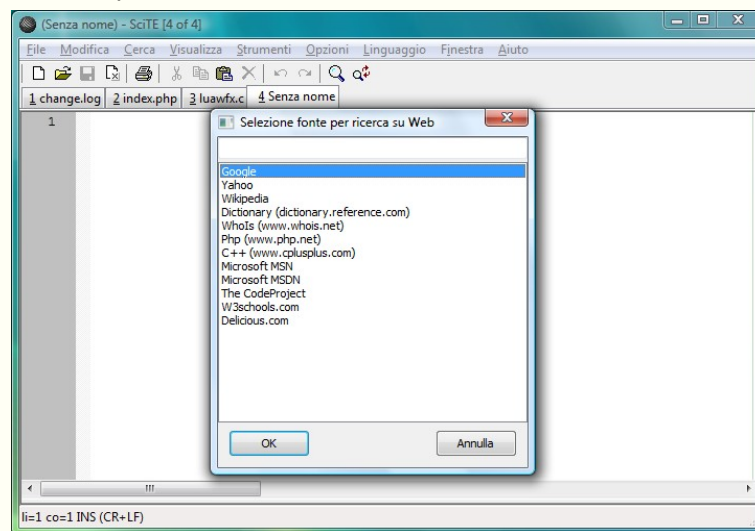
RSciTE incorpora una particolare funzione che gli consente di cercare un testo su vari siti web in base alla selezione fatta nell'editor.

In questo modo potremo utilizzare tutti quei servizi web informativi, utili per il Nostro lavoro. Il software aprirà automaticamente il browser web, effettuando la ricerca direttamente sul sito desiderato.

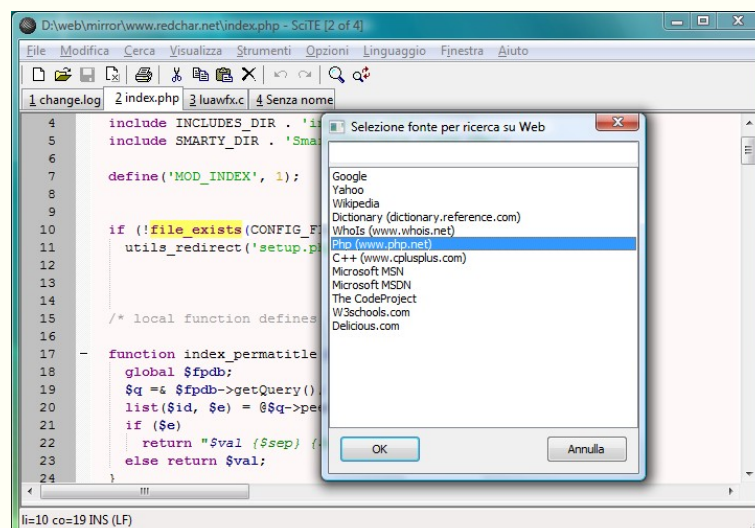
Questa funzione riesce, molte volte, ad essere più utile e flessibile del normale aiuto contestuale eseguito attraverso i normali canali off-line (es.: documentazione .chm).

Prima di osservare alcuni esempi, bisogna sapere che la funzionalità di ricerca contestuale può essere richiamata attraverso la combinazione di tasti **CTRL+F1**, oppure dal menu Strumenti alla voce **Ricerca Web**.

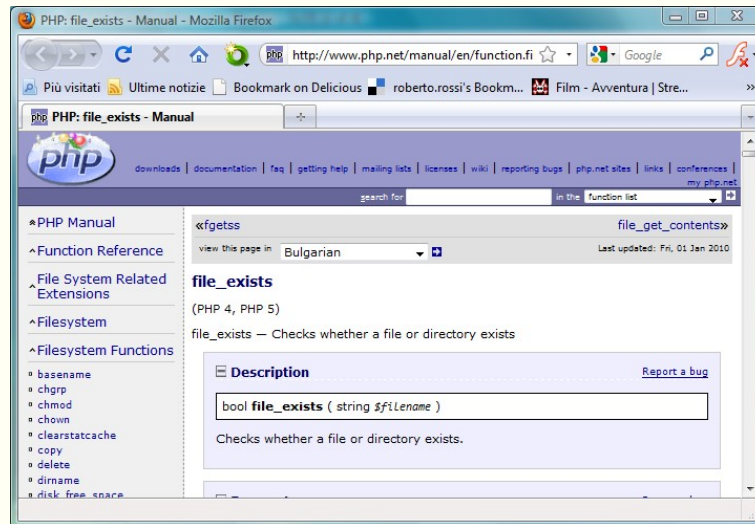
Richiamando la funzione di ricerca web apparirà una semplice maschera nella quale sarà possibile selezionare il sito/servizio sul quale effettuare l'operazione :



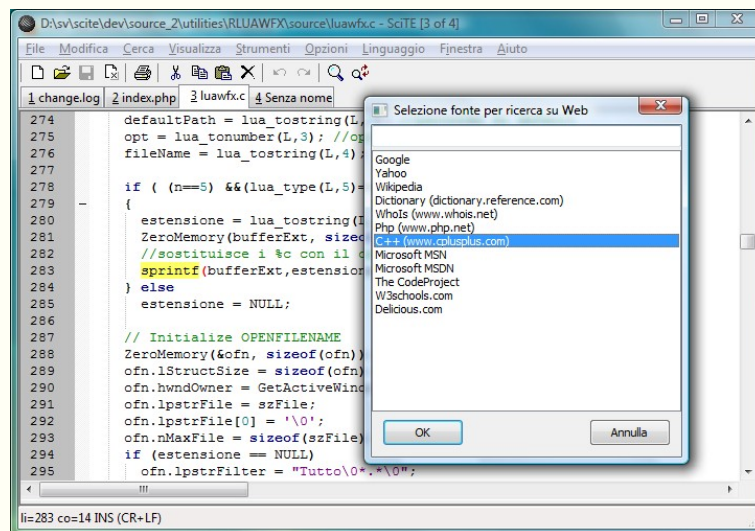
Facciamo ora alcuni esempi, iniziando da un file .PHP. Basta selezionare parte del testo, in questo caso la funzione 'file_exists', quindi premere CTRL+F1 e selezionare Php :



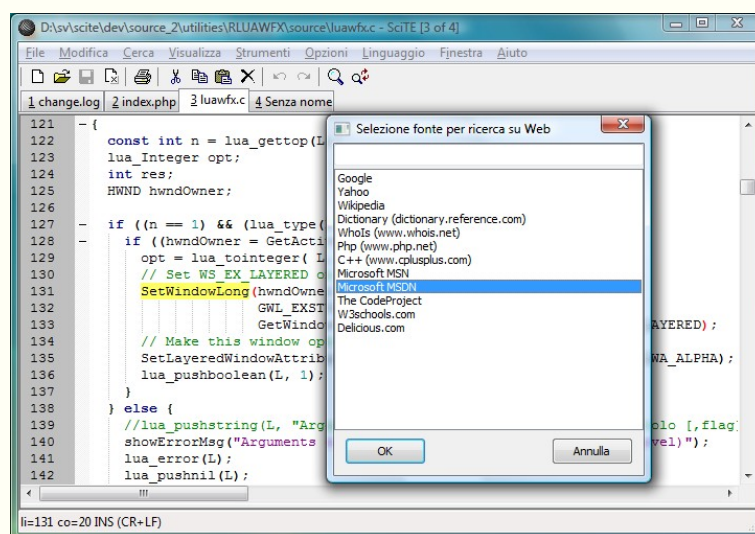
Una volta premuto su Ok, oppure con un doppio clic sulla voce desiderata, verrà aperto il browser alla pagina voluta :



Proviamo ora con una funzione C standard, 'sprintf', utilizzando il sito web 'www.cplusplus.com' :

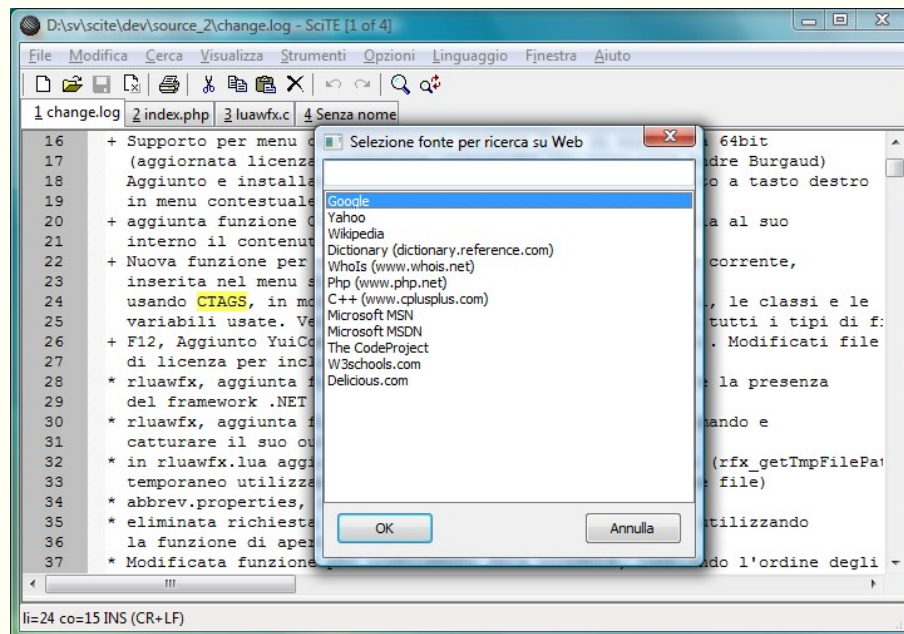


Oppure, possiamo provare con una funzione di Windows e il servizio fornito da microsoft (MSDN) :





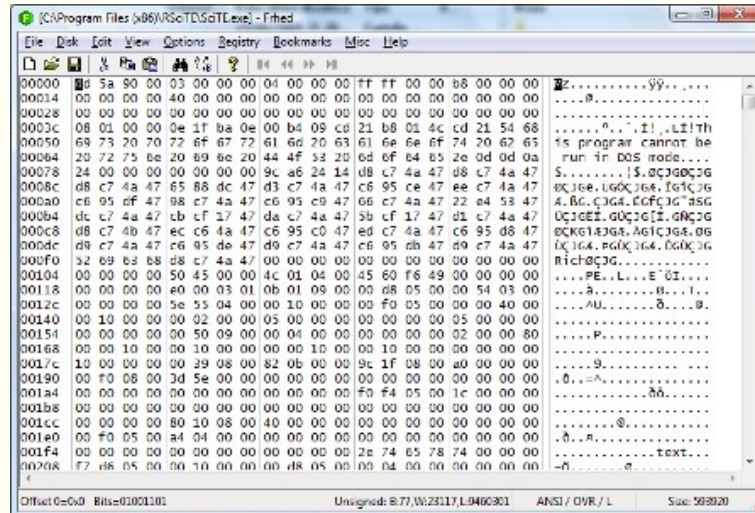
La funzione di ricerca web opera anche su normali file di testo, ad esempio, proviamo a cercare il termine 'CTAGS', utilizzando Google :



FRhed

FRhed è un potente editor esadecimale, adatto alla visualizzazione e alla modifica di file binari e di testo. L'autore di questo software è Marcin Dudek, e nonostante FRhed sia stato scritto nel tempo libero e per hobby, risulta essere uno dei migliori editor esadecimali in circolazione. FRhed è gratuito, ed è licenziato secondo la famosa **GNU GPL**, ciò ne garantisce l'assoluta libertà di utilizzo e modifica.

FRhed viene installato con **RSciT**E ed è presente sia nel menu dei programma di Windows, sia nel menu 'Strumenti' interno a ScITe.



Per comprendere meglio la potenza di FRhed, ecco in sintesi, le sue funzionalità salienti :

- Applicazione nativa 32 bit Windows con supporto ai file con nomi lunghi e dimensione file editabili limitata solo dalla quantità di memoria presente nel sistema;
- Dimensione programma ridotta (circa 100k) con caricamento istantaneo;
- Taglia, copia e incolla di valori binari;
- Sintassi per descrivere valori di tipo byte, word, longword, float and double binary;
- Inserimento diretto di valori esadecimali o di testo;
- Possibilità di confrontare due file;
- Trova/Sostituisci di qualsiasi combinazione di valori testuali o esadecimali;
- Manipolazione diretta dei bit;
- Esportazione hexdump;
- Impostazione automatica/manuale dei byte visualizzati;
- Possibilità di personalizzare la dimensione dei font, il set dei caratteri, i colori e lo sfondo;
- Supporto per formati binari Intel e Motorola;
- Comando per "Inviare a...";
- Supporto per segnalibri personalizzabili;
- Supporto per il caricamento parziale dei file;
- Drag & Drop;
- Possibilità di applicare modelli a informazioni strutturate;
- Accesso diretto ai settori dei dischi;
- Supporto alla Crittografia;
- Sorgenti disponibili e liberamente modificabili secondo la licenza GPL;
- Software Libero.

HTML Tidy

Formattare HTML e XML

Quando si editano file HTML o WML è sempre molto facile incorrere in errori, inoltre la formattazione del codice scritto non sempre risulta ottimale e ben allineata.

Proprio per risolvere questo tipo di problemi è nato HTML Tidy. Scritto da 'Dave Raggett', HTML Tidy è un'utilità gratuita che permette di rilevare un'ampia serie di errori, consentendo la formattazione automatica del codice corretto.

Ogni errore individuato verrà segnalato e corretto, inoltre verranno rilevate anche eventuali incongruenze o segnalati avvertimenti non ritenuti errori veri e propri.

Per comprendere meglio il funzionamento di HTML Tidy, ecco alcuni esempi di come il software interviene sul codice HTML.

- Rilevamento e correzione TAG mancanti :

```
<h1>Titolo
<h2>Sottotitolo</h2>
viene corretto in :
<h1>Titolo<h1>
<h2>Sottotitolo</h2>
```

- Correzione ordinamento TAG :

```
<p>Questo è un paragrafo <b>grassetto <i> grassetto italico</b> grassetto?</i> normale?
viene corretto in :
<p>Questo è un paragrafo <b>grassetto <i> grassetto italico</i> grassetto?</b> normale?
```

- Formattazione automatica codice HTML :

```
<td></td>
<td></td>
viene trasformato in :
<td>

</td>
<td>

</td>
```

e molto altro ancora...

HTML Tidy non solo lavora sui file HTML ma, con alcune limitazioni, anche su file XML, ASP, PHP, JSTE.

HTML Tidy è distribuito come programma a linea di comando, è comunque possibile semplificare il suo utilizzo tramite l'uso di una delle interfacce grafiche realizzate da programmatori indipendenti. Per maggiori dettagli si consulti la sezione **Siti Utili**.

Personalizzare e Configurare RSciTE

RSciTE è estremamente flessibile, consentendo la modifica di una sterminata serie di parametri, vediamo come configurare e personalizzare l'editor, per renderlo più consono alle nostre abitudini.

In questa sezione sono raccolte diverse procedure per il settaggio dei parametri più comuni di RSciTE, così da poter diventare, nel più breve tempo possibile, operativi al 100%.

Come eseguire applicazioni PHP-GTK

In SciTE, durante la modifica di un programma PHP-GTK, è molto utile poter eseguire il file in editazione, attraverso la voce di menu **Strumenti->Esegui**.

Per abilitare questa importante funzione è necessario specificare il percorso dell'interprete PHP.EXE. Questa informazione va specificata all'interno del file **html.properties**, presente nella cartella di SciTE.

Una volta aperto il file, si dovrà modificare la riga contenente :

```
command.go.$(file.patterns.php)=
```

Se, ad esempio, avessimo installato PHP-GTK (file php.exe) in c:\php-gtk2, dovremo scrivere :

```
command.go.$(file.patterns.php)="C:/PHP-Gtk2/php.exe" -f "$(FilePath) "
```

A questo punto, durante l'editazione dei nostri programmi, basterà premere F5 per eseguire il file in editazione.

Aiuto sensibile al contesto, per i file PHP, in RSciTE!

F1, il tasto di aiuto più utilizzato dai programmatori.

Durante l'editazione dei file scritti in linguaggio PHP, cosa c'è di meglio che premere il tasto F1 e visualizzare la guida della funzione che si trova in corrispondenza del cursore?

Esattamente come gli editor più blasonati, anche RSciTE (a partire dalla V.2), implementa l'aiuto sensibile al contesto, per utilizzarlo è sufficiente copiare un file!

Prima di tutto procuriamoci il file ufficiale di aiuto per il linguaggio PHP. Avendo l'accortezza di scaricare la versione in formato CHM :

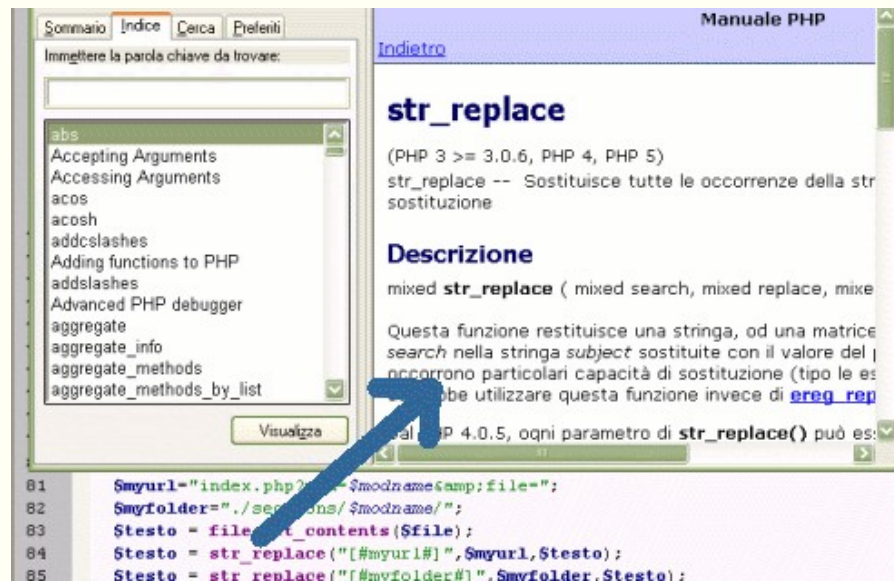
[Clicca qui per scaricare il manuale ufficiale di PHP in formato CHM.](#)

Attenzione : Utilizzando XP SP2 o successivo, dopo aver scaricato il file, occorre cliccare su di esso con il tasto destro del mouse, quindi premere 'Proprietà'. Fatto ciò occorre cliccare sul tasto 'Annulla Blocco'. Questa operazione consente di utilizzarlo correttamente, senza che il sistema dia un antipatico 'avviso di protezione'.

Una volta scaricato il nostro file (php_manual_en.chm) :

- Posizionarsi nella cartella in cui è installato RSciTE (solitamente C:\Programmi\RSciTE);
- Copiare all'interno della cartella di RSciTE il file scaricato (php_manual_en.chm).

Compiute queste operazioni, aprite un file PHP, con RSciTE, posizionate il cursore in prossimità del nome di una funzione e premete il tasto F1 :



Ecco comparire l'aiuto relativo!

Colori di PHP come 'Dreamweaver'

Ecco come configurare RSciTE in modo che la colorazione del linguaggio PHP sia simile a quella presente nell'editor **Macromedia Dreamweaver MX**.

La colorazione per il linguaggio PHP, in **Macromedia Dreamweaver** prevede, come valori predefiniti, i seguenti :

```
BRACKET: #000099
COMMENT: #FF9900
CONSTANT: #552200
FUNCTION KEYWORDS: #0000FF
FUNCTIONS: #0000FF
IDENTIFIER: #000000
NUMBER: #FF0000
OPERATOR: #0000FF
RESERVED: #006600
STRING: #CC0000
TYPES: #009999
VARIABLES: #0066FF
TAGS: #000099
```

Per fare in modo che SciTE utilizzi le medesime impostazioni, occorrerà modificare il file **html.properties** (presente nella cartella del programma) oppure, più semplicemente, cliccare sul menu **Opzioni** e selezionare il comando **Apri impostazioni del profilo utente**.

Una volta aperto il file, occorre aggiungere e/o modificare le linee che iniziano come segue :

```
style.hypertext.1 (Tags)
style.hypertext.34 (Testo Predefinito)
style.hypertext.35 (Testo Predefinito)
style.hypertext.118 (Identificatori)
style.hypertext.119 (Stringhe racchiuse tra doppi apici)
style.hypertext.120 (Stringhe racchiuse tra apici singoli)
style.hypertext.121 (Parole chiave)
style.hypertext.122 (Numeri)
style.hypertext.123 (Variabili)
style.hypertext.124 (Commenti)
style.hypertext.125 (Commenti a linea singola)
style.hypertext.126 (Variabili PHP presenti nelle stringhe)
style.hypertext.127 (Operatori)
```

Come si vede, ogni voce imposta una diversa opzione di colorazione, semplicemente reimpostando questi valori e salvando il file si otterrà, in SciTE, una sintassi stile Dreamweaver.

Per rendere più chiara la modifica da effettuare, ecco le linee di configurazione complete, una volta applicati i corretti valori (presi da Dreamweaver):

```
style.hypertext.1=fore:#000099
style.hypertext.34=fore:#FF0000
style.hypertext.35=fore:#FF0000
style.hypertext.118=fore:#000000
style.hypertext.119=fore:#CC0000
style.hypertext.120=fore:#CC0000
style.hypertext.121=fore:#0000FF
style.hypertext.122=fore:#FF0000
style.hypertext.123=fore:#0066FF
style.hypertext.124=fore:#FF9900
style.hypertext.125=fore:#FF9900
style.hypertext.126=fore:#0066FF
style.hypertext.127=fore:#000099
```

Lavorare con fondo Nero e testo Bianco

Una delle modalità che, personalmente, trovo più riposanti per la vista è quella che prevede l'utilizzo di testo chiaro su fondo scuro.

Per ottenere questo effetto occorre modificare le varie configurazioni di colori usate nei vari linguaggi, intervenendo sui settaggi presenti nei vari file .properties.

Per evitare di modificare i file originali, presenti nella cartella di RSciTE, si può cliccare sul menu **Opzioni** e selezionare il comando **Apri impostazioni del profilo utente**.

Una volta aperto il file, inseriamo quanto segue :

```
#####Definizione Colori per fondo nero#####
#impostazioni generali
style.*.32=$(font.base),back:#000000,fore:#ffffff
style.*.33=back:000000,$(font.base)
style.*.37=fore:#939393
caret.fore=FFFFFF
selection.alpha=75
selection.back=FFFFFF
colour.keyword=fore:#649bff
colour.operator=fore:#727272
```

```
style.errorlist.32=$(font.small),back:#ffffff
```

```
###Impostazioni linguaggio Lua###
```

```
style.lua.32=$(font.code.base)
style.lua.13=$(style.lua.5)
style.lua.14=$(style.lua.5)
style.lua.15=$(style.lua.5)
style.lua.16=$(style.lua.5)
style.lua.17=$(style.lua.5)
style.lua.18=$(style.lua.5)
style.lua.19=$(style.lua.5)
```

```
# Literal string
style.lua.8=$(colour.string),$(font.code.comment.box)
# Block comment (Lua 5.0)
style.lua.1=$(colour.code.comment.box),$(font.code.comment.box),eolfilled
# End of line where string is not closed
style.lua.12=eolfilled
```

```
###Impostazioni linguaggio HTML###
```

```

#HTML
style.hypertext.0=$(font.text)
#HTML TAG
style.hypertext.1=fore:#0000ff

### Embedded Javascript ###
colour.embedded.js=back:#000000
# JS Default
style.hypertext.41=bold,$(fontcolour.js),eolfilled
# JS Word
style.hypertext.46=$(fontcolour.js)

###Impostazioni linguaggio PHP###
# Default
style.hypertext.118=eolfilled
# Double quoted String
style.hypertext.119=fore:#007F00
# Single quoted string
style.hypertext.120=fore:#009F00
# Keyword
style.hypertext.121=$(colour.keyword)
# Number
style.hypertext.122=fore:#CC9900
# Variable
style.hypertext.123=bold
# Comment
style.hypertext.124=fore:#999999,$(font.comment)
# One line comment
style.hypertext.125=fore:#666666,italics,$(font.comment)
# PHP variable in double quoted string
style.hypertext.126=fore:#00007F,italics
# PHP operator
style.hypertext.127=

###Impostazioni linguaggio XML###

# XML: eXtensible Markup Language
# Default
style.xml.0=$(font.text)
# Tags
style.xml.1=fore:#aaaa00

###Impostazioni linguaggio Batch###

# Default Batch files
style.batch.0=$(font.text)
# operators
style.batch.7=$(font.text)

###Impostazioni linguaggio InnoSetup###

# Keyword
style.inno.2=$(colour.keyword)
# Parameter
style.inno.3=$(colour.keyword)

```

Queste impostazioni permettono di utilizzare i normali file di testo e i file scritti in PHP/HTML/XML/Javascript/Lua/InnoSetup con fondo nero e testo chiaro.

Come sostituire KDiff con WinMerge?

Nonostante WinMerge sia stato sostituito da KDiff, il suo supporto non è stato eliminato ma semplicemente disattivato.

Chi desiderasse utilizzare WinMerge al posto di KDiff può ripristinare il vecchio funzionamento in questo modo :

1. Scaricare l'ultima versione WinMerge disponibile sul sito del produttore(<http://winmerge.sourceforge.net/>)
2. Installare WinMerge nella sottocartella 'WinMerge', da inserire in 'Tools' presente nella directory di RSciTE (es.:c:\programmi\RSciTE\Tools\WinMerge\);
3. Aprire il file 'tools.properties' presente nella cartella di RSciTE (es.: C:\Programmi\RSciTE\tools.properties);
4. Modificare queste due linee :

```
#command.20.*=dofile $(SciteDefaultHome)/luascr/winmerge.lua  
command.20.*=dofile $(SciteDefaultHome)/luascr/kdiff.lua
```

In questo modo :

```
command.20.*=dofile $(SciteDefaultHome)/luascr/winmerge.lua  
#command.20.*=dofile $(SciteDefaultHome)/luascr/kdiff.lua
```

In pratica si elimina il simbolo di commento dalla prima linea, inserendolo sulla seconda

5. Salvare il file, chiudere e riaprire RSciTE

Così facendo, per le operazioni di confronto, verrà utilizzato nuovamente WinMerge al posto di KDiff.

Siti Utili

Siti relativi ai software inclusi in 'RSciTE'

Per poter approfondire la conoscenza delle applicazioni incluse in 'RSciTE' ecco l'elenco dei collegamenti ai siti più utili.

SciTE e Scintilla

- Scintilla/SciTE Home Page Ufficiale (<http://www.scintilla.org>)

Roberto Rossi, autore di 'RSciTE'

- Roberto Rossi, i suoi Progetti (<http://www.redchar.net>)

LUA

- Linguaggio di programmazione LUA, Home Page Ufficiale (<http://www.lua.org>)
- Portale della comunità di LUA (<http://lua-users.org/>)
- LuaForge (<http://luaforge.net/>)
- Script LUA in SciTE (<http://lua-users.org/wiki/SciteScripts>)

Kdiff

- KDiff Home Page (<http://kdiff3.sourceforge.net/>)

Frhed

- FRhed Home Page Ufficiale (<http://frhed.sourceforge.net/>)

HTML Tidy

- Home Page Ufficiale di HTML Tidy (<http://tidy.sourceforge.net/>)
- Sito di Dave Raggett su HTML Tidy (<http://www.w3.org/People/Raggett/tidy/>)
- Tidy UI. GUI per Windows di HTML Tidy (<http://users.rcn.com/creitzel/tidy.html#tidyui>)
- TidyGUI. Interfaccia alternativa, per HTML Tidy (<http://perso.wanadoo.fr/ablavier/TidyGUI/>)
- HTML Validator che sfrutta HTML Tidy (<http://www.thedumbterminal.co.uk/services/tidy.shtml>)

Nota di Copyright

Copyright (c) 2005-2011 Roberto Rossi.

Permission is granted to copy, distribute and/or modify this document under the terms of the GNU Free Documentation License, Version 1.2 or any later version published by the Free Software Foundation, with no Invariant Sections, with the Front-Cover Texts being "SciTE - Guida alle Caratteristiche", and with no Back-Cover Texts.